

BUNC PRODUCTION

雙月報

2021年11月刊



Bun Chan
董事總經理

BUNC Production 創立至今已數個年頭，我們曾接下大大小小的裝飾製作、展覽佈置，一直以創新為我們公司的宗旨。希望可以透過我們的工藝品為香港帶來一點的不一樣，更以達至雅俗共賞為我們公司的其中一個大目標。所以，以「創新」及「雅俗共賞」為公司的大前提下，我們勇於挑戰不同的工藝作品、嘗試以不同的制作方法去呈現不一樣的工藝品給大家欣賞。

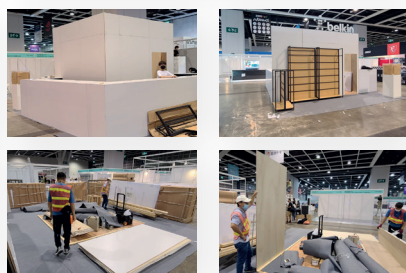
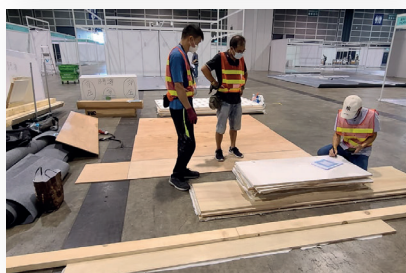
故此，我們製作 BUNC Production 雙月報，除了想大家知道我們公司的業務外，還希望大家更加了解我們製作公司的意義，並非單單只是「落order我們就製作」，如果想要製作出更好的作品，當中我們需要溝通及注意的事項也是十分之多；更希望大家學會欣賞工藝品的細節，同時欣賞製作公司的付出及心血。

BUNC Production × 南豐大廈

大型燈籠的工藝



BUNC Production 於中秋節為南豐大廈製作約3米高的大型燈籠大型燈籠。這個大型燈籠由鐵架為主幹，由內層及外層兩部份組成。內層是內膽，同時也是大型燈籠主要發光的部份；它由鐵製的框架為基礎，然後由不織布包裹著整個內層，形成一個好像月亮；而外層則是由鐵架支撐著整個燈籠的裝飾；這個大型燈籠的外層同時掛著數個不同彩色的小燈籠，為大燈籠塑造一個更繽紛的形象。



BUNC Production belkin × LINKSYS

展覽攤位制作

BUNC Production 為 belkin 及 LINKSYS 於會展的電腦節安裝展覽攤位。是次展覽攤位我們以木架作為主要的框架，然後以印有雲石的展版作為牆身。除了工藝的考慮及技術考驗之外，我們所選用的物料亦是挑戰之一，由於場地消防要求，我們在選用物料後亦加上一個消防和防火工驟，以確保符合在消防要求。

「走進伊藤潤二的詭異世界」

BUNC Production 如何製造這個世界？



想知道更多展覽的報道，
可以掃描 QR Code！

《雙一恣意的詛咒》的模型初稿



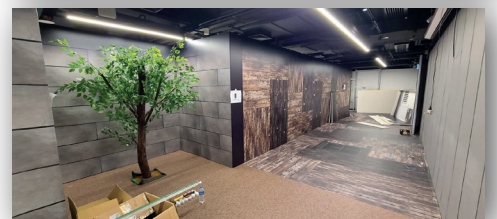
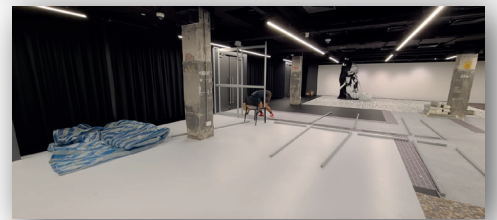
場地的細節

由零開始！

由四面牆改造成六間不同感覺的房間？

「走進伊藤潤二的詭異世界」的展覽是在一間大房間劃分成六間小房間所組成。由於它們所需要用到的空間大小要求都有所不同；加上，我們需要配合及遷就既有設施存在，例如場地已有的光管及屋柱。所以在運用鐵架製作及規劃房間的尺寸、間格、電製位置時亦花不了功夫配合這些的設備。

另外，為了把漫畫中場景實體化，場地佈置當然是一個不可或缺的部份。不論是四周的環境氣氛、場境內的道具等，也會影響場境的真實度。BUNC Production 在四周的環境方面選用了地板貼及展板作為最主要的材料，把環境的圖片印製在貼紙上，並交給我們的專業團隊貼在地下、鐵架上，先營造四周的環境。然後，在製作環境內的相關佈置，例如：樹木、鹽袋、浴缸等，BUNC Production 也選用質感相近，甚至運用真實的物件，力求構造場地的真實感。



「雙一恣意的詛咒」

BUNC 選用人造草地及仿真樹草、樹藤來裝飾地板及天花板還原場景。我們運用場地中已有的設施加工成為我們的場景；我們利用本身房間中原有的屋柱，把仿真樹皮包著它，把屋柱變成大樹幹，加上樹枝、樹葉等材料，凝造出參天大樹的感覺。

「沒有道路的街道」

場景中是展示故事中的偷窺狂在天花板上偷窺其他人生活的情節。所以 BUNC Production 為了還原這個情節，特意在右手邊的牆上安裝數支光管，以模仿故事中天花板上的光管；而在左手邊的牆上安裝了一些帶孔的展板，以模仿情節中家內破裂的天花板。這設計是為了讓大家可以在透過天花板的孔偷窺其他人的生活。你們可能好奇想問「為什麼那些孔會發光？」。這些光是在營造地板把光反射上天花板的透光感覺。而這些光的製作也不容易。我們曾嘗試在展板直接安裝一些燈管，但是光線不夠集中同時展板的四周也是透光。最後，我們在每一個孔中也放了一個獨立的燈泡，才可以把反射的感覺營造出來。



「蛞蝓少女」

這是一個洗手間的場景，我們利用了展板把洗手間的窗口製作出來。正如我們之前所提及過，場地的牆身大部份是由我們運用展板及鐵架所製作，所以我們難以把一個真實的窗口安裝在展板上，負重及支撐能力有限。因此，我們運用了展板及工藝師傅的手工技術讓窗口可以成功製造出來。

另外，為了呈現「蛞蝓少女」在浴缸中爬出來的感覺及當中的真實感，BUNC Production 使用了一個真實的浴缸，並把「蛞蝓少女」放在浴缸上。但由於「蛞蝓少女」的模型有一定的重量及浴缸沒有支撐點，所以我們在此亦花了不少心思為浴缸進行加工，令模型可以安全及安穩地放在浴缸上。

模型的細節

今次在模型製作上，BUNC Production 需要還原 1 比 1 大小的漫畫角色於展覽中展出。當中我們需要把平面設計製作成為立體模型，而其中的細節並非易事。因為平面的圖案難以幻想及製作一個可以符合版權要求的模型；因此 BUNC Production 的團隊先在電腦中繪畫出一個 3D 模型，並運用 3D 打印技術打印出一個大約高 30cm 的參考模型。然後用參考模型來量度及修改角色的所有尺寸的比例，並且再根據已經符合版權要求的參考模型來製作 1 比 1 的角色模型。

另外，今次我們使用玻璃纖維製造模型，並由美工師傅處理模型上的所有細節及為模型進行上色。而在上色的環節就是最考驗美工師傅的技術及經驗，因為如果只是單單為模型上色及要符合顏色要求是一件相對輕易的工序，但是這會令到整體感覺欠缺真實感，例如：角色穿著全新的衣服這並不合理。所以我們的美工師傅需要為所有的角色在上色後進行了一個「老化」的工序，令模型的感覺更為真實。同時，亦需要符合版權要求。



另外，BUNC Production 為了讓「蛞蝓少女」的眼睛看似更真實、更閃高，我們在上色工序當中亦花了不少功夫。在一般的情況下，我們上色完成後也會加上一個「過光油」的工序，目的是為了保護顏色，令其更耐用，但這會令顏色的光澤度減少。因此，在「蛞蝓少女」的眼睛上，我們減少了「過光油」的工序，希望令它更有神；同時，我們的工藝師亦運用了其他方法保護眼睛的光澤度。

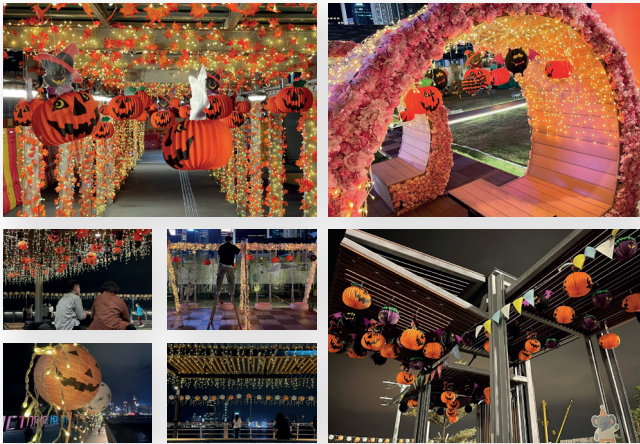
除了「蛞蝓少女」之外，雙一的模型當中我們為了真實的還原，在雙一口中的咬著的釘，我們運用了真實的釘，希望可以從中提高真實度；此外，在雙一手中的手偶，我們使用了 3D 打印的技術把人偶製作出來。



BUNC Production

卑路乍灣公園，東海岸公園 × HarbourChill海濱休閒站

萬聖節裝飾



BUNC Production 以燈串及南瓜形的燈籠為 Harbour Chill 製作及安裝萬聖節的節日裝飾。在今次的佈置當中，除了一般大家常見的燈柱與燈柱間掛上燈籠及燈串之外，今次還有不少設施需要以燈串、燈籠及一些紅葉作設施佈置。當中如何計算需要用幾長的燈串去包裹設施才可以有最佳的光度、需要用多少的紅葉才不會有那種雜草叢生的感覺但卻十分茂盛的感覺的確是一大挑戰。

BUNC 紛樂



公司內部培訓

唔好話你哋，公司咁多款產品，淨係 Sticker 都十幾隻，唔係個個都識晒㗎！

咁梗係要 Train Train 佢哋啦！一陣有客問起唔識答點得呢！



黑雨後的午餐

黑雨之後，飯又無帶，外賣又叫唔到，出面仲要橫風橫雨，唔同等到收工先食咩？咁唯有抽生死簽搵兩個死士出去買啦



試用活動道具

呢個唔講咁多，擺到明係係公司打機啦！名副其實寓工作於娛樂！

小編表示：如果有多啲道具可以試玩就好。

BUNC Production × 中環街市

「為食殭屍」愛「萬」遊

BUNC Production 為中環街市製作一系列萬聖節裝飾以慶祝萬聖節。是次一系列萬聖節裝飾可以分為三類型的設計原素。第一種元素為 3M 玻璃貼紙，主要用於落地玻璃、櫥窗上，為平平無奇的玻璃以最為簡單的方式增加南瓜、惡魔圖案，增添節日氣氛；第二種元素為尺寸較小的裝飾品，BUNC Production 搜羅了不同的萬聖節的公仔，及製作不同的展板公仔於中環街市四處擺放，希望為大家帶來驚喜；最後一個元素，亦是最特別的元素是我們製作一個身高約 5.5 米的吹氣殭屍公仔供大家打卡之用。



BUNCcreation.

BUNC PRODUCTION

ZEUS



Ideas Build the World. We Build the Ideas.

+852 2180 9263

+852 6070 7811

info@bunc.com.hk

BUNC Production

BUNC_Production

www.bunc.com.hk

